

9 Installation



Ne brancher la prise électrique qu'une fois l'installation complètement terminée.
Brancher prématurément l'appareil peut engendrer un dysfonctionnement.

Faire appel à un électricien ou un technicien qualifié pour les travaux électriques.

Retirer l'abattant traditionnel

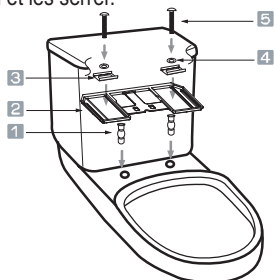
1. Dévisser les écrous, rondelles et cône de maintien plastique des tiges filetées de fixation de l'abattant.
2. Retirer la lunette et son abattant, ainsi que les écrous de serrage.
3. Conserver les en cas de besoin.

Installation de l'appareil

Installation

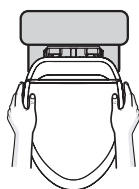
■ Fixation de la plaque de maintien

Placer le plaque de maintien et les guide métalliques au dessus des trous de fixation. Placer les vis expansives dans les trous de fixation et les serrer.



- 1 Cheville
- 2 Plaque de fixation
- 3 Guide métal
- 4 Rondelle
- 5 Vis

■ Comment placer et retirer l'abattant



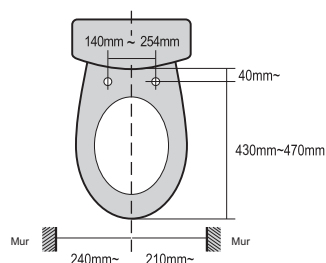
Glisser l'abattant sur la surface des toilettes et par dessus la plaque de maintien jusqu'à entendre un clic.



Relever légèrement l'abattant et tirer vers l'avant pour le débloquent.

Dimensions (allongée et standard)

- Les dimensions des toilettes doivent vérifier les côtes décrites sur le schéma ci-dessous. Dans le cas contraire l'installation est impossible.



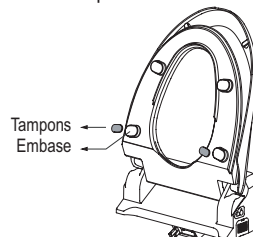
Détecteur de présence

- Cet appareil est équipé d'un détecteur de présence.
- L'appareil ne fonctionne qu'une fois l'utilisateur assis.



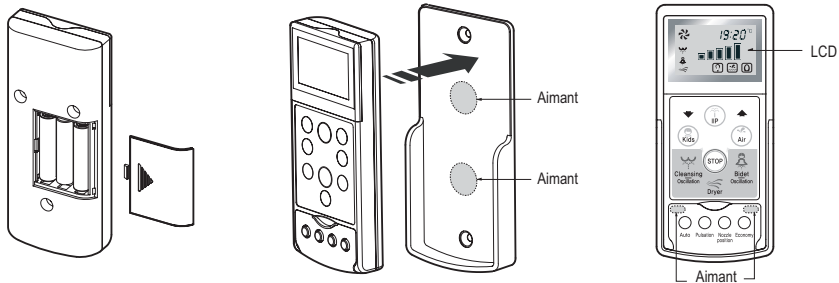
Installer les tampons

- Si l'abattant ne se positionne pas parfaitement, les tampons peuvent être utilisés pour assurer un maintien supplémentaire.



Installation de la télécommande

Insertion des piles



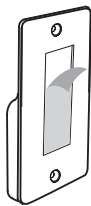
1. Ouvrir le couvercle du compartiment de la batterie et insérer 3 piles AAA.
2. Vérifier que l'affichage sur l'écran fonctionne.
3. Vérifier que l'abattant répond aux signaux envoyés par la télécommande.
4. Installer le berceau de maintien de la télécommande comme indiqué ci-dessous.

Note following precautions to prevent ruptured batteries and battery acid leakage.

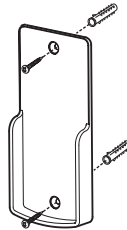
- Utiliser uniquement des piles de type AAA et pas de piles rechargeables.
- Ne pas utiliser vieilles et nouvelles piles simultanément.
- Retirer les piles si la télécommande n'est pas utilisée de manière prolongée.
- Si l'affichage de l'écran vacille ou s'éteint, changer les piles immédiatement.
- Les réglages (heure, économie d'énergie) seront perdus en cas de changement des piles.

Installation du berceau de la télécommande

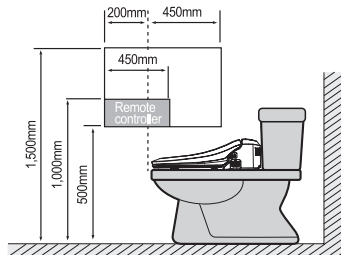
Utiliser la bande adhésive double face



Utiliser les vis avec les chevilles

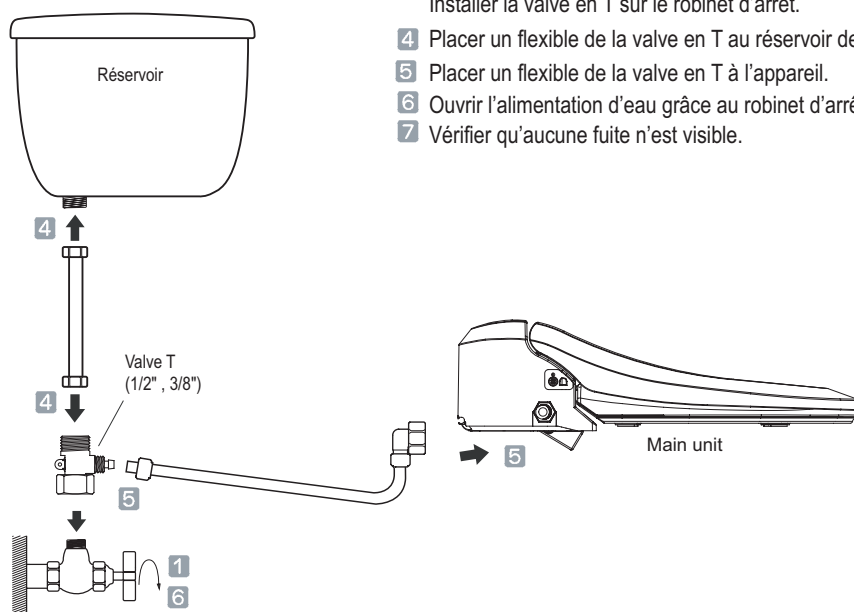


Position recommandée de la télécommande



- Conserver la télécommande dans son berceau pour éviter les chutes.

Connexion au réseau d'eau



Mise en route

1. Préparation

Après ouverture du robinet d'arrêt, s'assurer qu'aucune fuite n'est détectée.
Brancher la prise électrique de l'appareil.
Presser "BIDET" ou "CLEANSING", le réservoir se remplit en 2 minutes.
Une fois le réservoir rempli, l'appareil émet un son de confirmation

2. Vérification du fonctionnement

Couvrir la cuvette de toilette avec le plastique d'emballage de l'abattant pour éviter d'éclabousser lors de la vérification du fonctionnement.
Vérifier alors toutes les fonctions décrites dans ce manuel d'instructions.

3. De l'eau stagnante peut s'écouler de l'appareil même après l'arrêt des fonctions.